

Aktuální situace [Doporučení](#) [Chyba! Nenalezen zdroj odkazů.](#)
[Chyba! Nenalezen zdroj odkazů.](#)

1. Aktuální situace

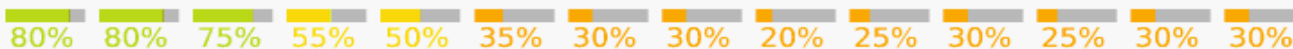
1.1. Meteorologie

Brno 49.20°N / 16.61°E (226m. n. m.)

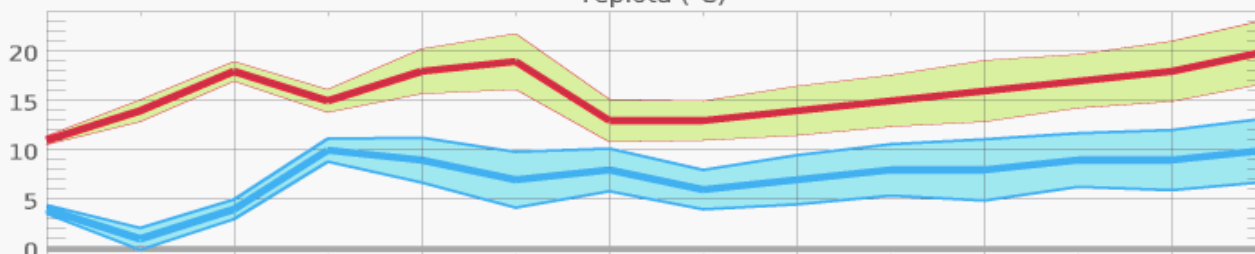
meteoblue

| Pon 06.05 | Úte 07.05 | Stř 08.05 | Čtv 09.05 | Pát 10.05 | Sob 11.05 | Ned 12.05 | Pon 13.05 | Úte 14.05 | Stř 15.05 | Čtv 16.05 | Pát 17.05 | Sob 18.05 | Ned 19.05 |
|--------------|--------------|--------------|--------------|--------------|--------------|--------------|--------------|--------------|--------------|--------------|--------------|--------------|--------------|
| | | | | | | | | | | | | | |
| 11° | 14° | 18° | 15° | 18° | 19° | 13° | 13° | 14° | 15° | 16° | 17° | 18° | 20° |
| 4° | 1° | 4° | 10° | 9° | 7° | 8° | 6° | 7° | 8° | 8° | 9° | 9° | 10° |

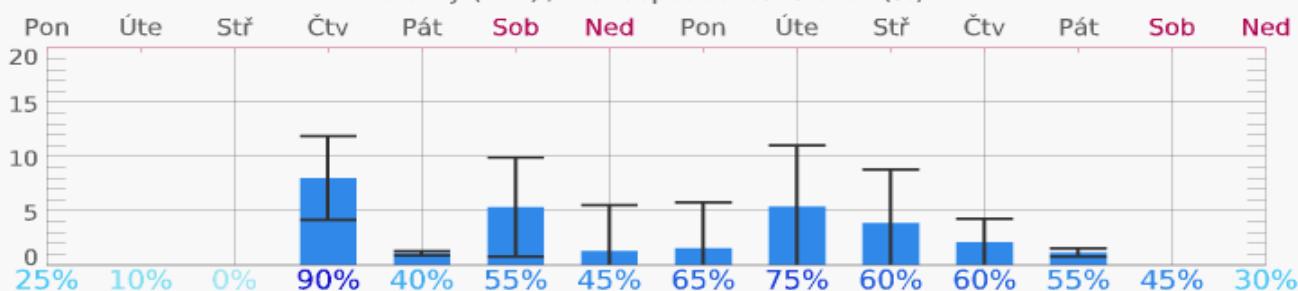
Předvídatelnost



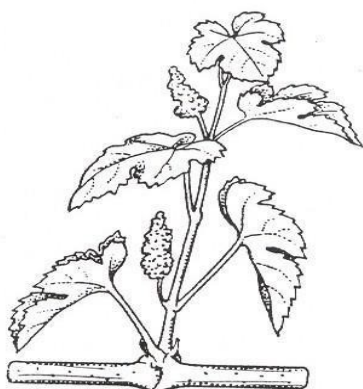
Teplota (°C)



Srážky (mm) / Pravděpodobnost srážek (%)



1.2. Fenofáze révy



15



| | |
|----|-------------------------------|
| 14 | 4 listy rozvinuty |
| 16 | 6 listů rozvinuto |
| 53 | květenství zřetelně viditelné |

V tomto období, podle lokalit a odrůd, probíhají nebo nastanou fáze 14–16/53 BBCH.

1.3. Vhodnost podmínek pro rozvoj sledovaných chorob a škůdců v aktuálním týdnu

| | | <i>Patogen</i> | <i>Předpokládaná vhodnost podmínek</i> |
|----------------|------------------------------------|----------------|--|
| CHOROBY | Plíseň révy | | slabá |
| | Padlí révy | | slabá |
| | Botrytiová hniloba květenství révy | | střední |
| | | <i>Škůdce</i> | <i>Předpokládané riziko výskytu</i> |
| ŠKŮDCI | Hálčivec révový | | střední |
| | Vlnovník révový | | slabé |
| | Obaleči | | slabé |
| | Ostatní | | |

1.4. Aktuální výskyt sledovaných organismů

a) Plíseň révy –

Popis patogenu viz <http://www.ekovin.cz/choroby-a-skudci/plisen-revova>

Aktuální vývoj choroby:

- Teplotní suma pro zralost oospor ($SET_{8,0} = 170 \text{ d } ^\circ\text{C}$) byla splněna v minulých dnech (od soboty minulého týdne) pouze na několika lokalitách na jihu vinařské oblasti Morava.
- Na většině lokalit bude splněna až v průběhu nebo v závěru tohoto období.
- Od počátku zralosti oospor může docházet při splnění podmínek pro primární infekci (vydatný déšť, min. 10 mm srážek za 24 hod., průměrná denní teplota neklesne pod 10 (13) $^\circ\text{C}$ a minimální teplota pod 8 (10) $^\circ\text{C}$) k primárním infekcím.

Předpoklad šíření:

- Předpokladem primárních infekcí jsou vydatné dešťové srážky, které zajistí dlouhodobé ovlhčení a klíčení oospor a přenos zoospor na vnímavé části keřů a vhodná teplota (optimum 20–26 $^\circ\text{C}$).
- Ve druhé polovině tohoto období jsou předpověděny opakované méně vydatné dešťové srážky, které nezajistí splnění podmínek primární infekce.
- Minimální teploty se budou pohybovat pod spodní hranicí vhodnosti pro klíčení oospor a infekci.



b) Padlí révy - popis patogenu viz - <http://www.ekovin.cz/choroby-a-skudci/padli-revove>

Aktuální vývoj choroby:

- V loňském roce byly převážně slabé a pozdní výskyty choroby, přesto, že v závěru května a na počátku června byly velmi příznivé podmínky pro patogen. O nástupu i o dalším šíření choroby

rozhodla malá četnost zdrojů sekundárního šíření. Následné šíření choroby omezily dlouho trvající období velmi vysokých teplot (nad 30 °C a především nad 33 °C) a nízká vlhkost vzduchu za déle trvajících období bez dešťových srážek. V důsledku slabého a převážně pozdního výskytu choroby nemohlo dojít k osídlení bazálních oček letorostů patogenem, takže v letošním roce bude omezený výskyt zdrojů sekundárního šíření choroby.

- V minulém roce byl v důsledku pozdního nástupu choroby a průběhu počasí v srpnu pozorován pouze ojedinělý výskyt morfologicky plně vyvinutých chasmothecií (dříve kleistothecií).
- Předpoklady šíření:
- V průběhu celého období budou nepříznivé podmínky pro patogen (nízké teploty a opakované méně vydatné dešťové srážky).
- Počátek sekundárního šíření zpravidla nastává, pokud jsou vhodné podmínky pro patogen, od fáze 5.-6. listu.
- V průběhu tohoto období nebudou podmínky pro počátek sekundárního šíření choroby. K šíření choroby může dojít až při oteplení (optimální teploty pro patogen 21–30 °C).



- c) **Obaleč mramorovaný a obaleč jednopásý**- popis škůdců viz- <http://www.ekovin.cz/choroby-a-skudci/obalec-mramorovany-obalec-jednopasy>

Aktuální výskyt:

- Počátek letu motýlů 1. generace obaleče mramorovaného i obalečika jednopásného nastal na sledovaných lokalitách ve čtvrtém týdnu dubna.
- Významný let byl zaznamenán za teplého počasí na počátku minulého týdne (29.4.).

Předpoklad šíření:

- V důsledku ochlazení v závěru minulého a v tomto období došlo k omezení letové aktivity motýlů.
- Zvýšenou letovou aktivitu obou druhů motýlů lze opět očekávat při oteplení.

Signalizace letu motýlů obalečů do feromonových lapáků – různé lokality



- d) **Hálčivec révový** – popis škůdce - <http://www.ekovin.cz/choroby-a-skudci/halcivec-revovy>
Aktuální výskyt:

- Lokálně bylo zjištěno i významné napadení porostů. Projev poškození byl podpořen nestejným rašením révy a omezením růstu za chladných period v minulých obdobích.
Předpoklad šíření:
- K významnému poškození dochází především v prvních fázích vývoje letorostů.

2. Doporučení

2.1. Plíseň révy (vyhodnocení situace z jednotlivých meteorologických stanic naleznete [zde](#))

Stanovení potřeby ošetřování:

Zahájení ošetřování by mělo být usměrněno podle některé z metod krátkodobé prognózy (Galati Vitis, SHMÚ Bratislava) s přihlédnutím k průběhu splnění podmínek pro primární infekce.

Pokud je využívána pro usměrnění ochrany metoda krátkodobé prognózy a signalizace ošetření SHMÚ Bratislava (dle Šteberly), sledují se od 1. května dešťové srážky a kumulativní úhrn srážek se vynese k 15. květnu jako první údaj do prognostického grafu. Další hodnoty se vynášejí do grafu pravidelně po týdnu a celková hodnota představuje sumu týdenních úhrnů dešťových srážek od počátku května.

V tomto období by se se mělo ošetřovat, pokud se křivka sumy týdenních úhrnů srážek dostane do oblasti kalamitního výskytu (nad křivku A) nebo při zjištění prvního výskytu choroby.

- Kritická hodnota sumy týdenních úhrnů srážek ke dni 15.5. pro dosažení oblasti sporadicko-kalamitního výskytu (nad křivkou B) je 32 mm (od 1.5.) a pro dosažení oblasti kalamitního výskytu (nad křivkou A) je 68 mm.

V tomto období není třeba proti plísni révy ošetřovat.

2.2. Padlí révy (vyhodnocení situace z jednotlivých meteorologických stanic naleznete [zde](#))

Stanovení potřeby ošetřování:

- Rizikové porosty (náchylná odrůda, pravidelný výskyt, časný výskyt v minulém roce) se zpravidla ošetřují proti sekundárním infekcím, pokud jsou vhodné podmínky pro patogen, ve fázi 5–6 vyvinutých listů.
- Vzhledem k předpovědi počasí by měly být tyto rizikové porosty poprvé ošetřeny až při předpověděném oteplení.
- **V tomto období není třeba proti padlí révy ošetřovat.**

2.3. Hálčivec révový

Stanovení potřeby ošetřování:

- Na lokalitách, kde bude zjištěno významné poškození (chlorotická skvrnitost, deformace listů, nestejný růst letorostů) **je možné do konce třetího roku po výsadbě napadené porosty ošetřit i v IP akaricidem.**
- V současné době je povolen specifický akaricid **Ortus 5 SC**.
- Použit lze také přípravky na bázi elementární síry, které jsou registrovány proti hálčivci révovému (Kumululus WG a přípravky povolené jako souběžný dovoz pro obchodní použití **Agrosales-Síra 80**, **LUK-sulphur WG**, **Nimbus WG**, **Prokumululus WG**, **Síra 80 WG**, **Stratus WG**).
- Silněji napadené mladé porosty již měly být ošetřeny.
- V tomto období je možné provést případné opakované ošetření.
- Ošetření přípravky na bázi elementární síry musí být provedeno za vyšších teplot (nad 16 °C, lépe nad 18 °C).
- **Od 4. roku stáří vinice lze v IP použít proti fytozugním roztočům, včetně hálčivce révového, pouze dravého roztoče *T. pyri*.**

2.4. Obaleč mramorovaný a obalečik jednopásý

Stanovení potřeby ošetřování:

- Sledujte a vyhodnocujte nadále průběh letu 1. generace obalečů ve feromonových lapácích (**Deltastop EA** a **LB**) a dle průběhu letu a použitého přípravku upřesněte termín ošetření.

- Biopreparátem na bázi *Bacillus thuringiensis* (**Lepinox Plus**) se ošetřuje 3–5 dní po vrcholu letu motýlů, ošetřovat při teplotách nad 16 °C.
- **Přípravky Integro a SpinTor, které lze použít pouze v základní IP**, se ošetřuje 8–10 i více dnů po vrcholu letu motýlů.

3. Další informace

Na mnoha lokalitách se projevilo horší a nestejně rašení oček a slabší počáteční růst letorostů. Tento stav může souviset se sníženou vitalitou oček v důsledku nedostatku vláhy v průběhu loňského roku a na počátku vegetace letošního roku, se střídáním teplot, případně s nadměrnou úrodou a pozdní sklizní v loňském roce.

Upozorňujeme, že konečné rozhodnutí o zvolené variantě ochrany musí učinit vinnohradník na základě vyhodnocení aktuálních podmínek v konkrétní vinici.

EKOVIN
Tomanova 18,61300 Brno
info@ekovin.cz
www.ekovin.cz